

ОБЩЕСТВО С ОГРАНИЧЕННОЙ ОТВЕТСТВЕННОСТЬЮ

«ГЕОДЕЗИСТ»

634006, Россия, Томская, область, г. Томск, ул. Пушкина, 61 стр.1 офис 2730, тел:8(3822)469-569

**ВОЛОКОННО-ОПТИЧЕСКАЯ ЛИНИЯ СВЯЗИ НА  
УЧАСТКЕ УС НПС 41-УС ППН КОЗЬМИНО.  
СТРОИТЕЛЬСТВО.**

***ДОКУМЕНТАЦИЯ ПО ПЛАНИРОВКЕ ТЕРРИТОРИИ***

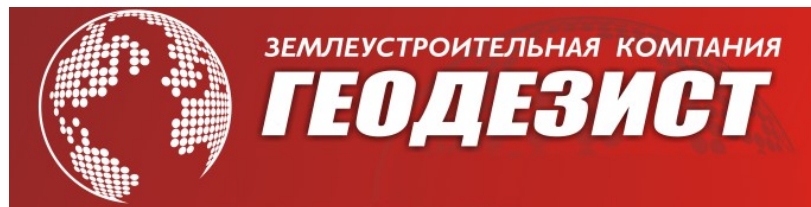
***(ПРОЕКТ МЕЖЕВАНИЯ ТЕРРИТОРИИ ЛИНЕЙНОГО ОБЪЕКТА)***

**Раздел 4 «Материалы по обоснованию проекта межевания территории.  
Пояснительная записка»**

**2021.ПМТ4.ТЧ**

**Том 4**

**2021**



ОБЩЕСТВО С ОГРАНИЧЕННОЙ ОТВЕТСТВЕННОСТЬЮ  
«ГЕОДЕЗИСТ»

634006, Россия, Томская, область, г. Томск, ул. Пушкина, 61 стр.1 офис 2730, тел:8(3822)469-569

## **ВОЛОКОННО-ОПТИЧЕСКАЯ ЛИНИЯ СВЯЗИ НА УЧАСТКЕ УС НПС 41-УС ППН КОЗЬМИНО. СТРОИТЕЛЬСТВО.**

### ***ДОКУМЕНТАЦИЯ ПО ПЛАНИРОВКЕ ТЕРРИТОРИИ (ПРОЕКТ МЕЖЕВАНИЯ ТЕРРИТОРИИ ЛИНЕЙНОГО ОБЪЕКТА)***

**Раздел 4 «Материалы по обоснованию проекта межевания территории.  
Пояснительная записка»**

**2021.ПМТ4.ТЧ**

**Том 4**

**РАЗРАБОТЧИК:**

**Директор ООО «Геодезист»**

\_\_\_\_\_  
(Ф.И.О., подпись и печать лица, ответственного за  
подготовку проекта планировки территории)

**СОГЛАСОВАНО:**

\_\_\_\_\_  
(Ф.И.О., подпись и печать заинтересованного  
лица)

**2021**

Взам. инв. №

Подп. и дата

Инв. № подл.

### Аннотация к документации.

Документация по планировке территории предназначена для размещения линейного объекта местного значения объекта «Волоконно-оптическая линия связи на участке УС НПС 41-УС ППН Козьмино. Строительство».



Подготовка документации территориального планирования выполнена в соответствии с требованиями Положения о составе и содержании проектов планировки территории, предусматривающих размещение одного или нескольких линейных объектов, утвержденных Постановлением Правительства РФ от 12.05.2017 №564 и статьи 43 Градостроительного кодекса Российской Федерации.

Настоящий проект межевания территории по состоянию на декабрь 2021 года соответствует требованиям Градостроительного Кодекса Российской Федерации.

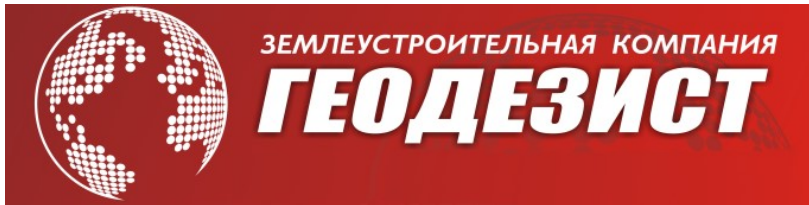
Таблица условных обозначений (сокращений разделов) разделов и подразделов проектной и рабочей документации, терминологии приведена в приложении Е.

Инв. № подл.	Подп. и дата	Взам. инв. №							Лист
									2
Изм.	Кол.уч.	Лист	№ док.	Подп.	Дата	<b>2021.ПМТ4</b>			

Обозначение	Наименование	Примечание
2021.ПМТ4-С	Содержание Тома	3
2021.ПМТ4-СП	Состав документации	4
2021.ПМТ4.ТЧ	Текстовая часть	5

Взам. инв. №										
	Подп. и дата									
Инв. № подл.										
	2021.ПМТ4-С									
	Изм.	Кол.уч.	Лист	№ док.	Подп.	Дата	Содержание Тома	Стадия	Лист	Листов
								ПМТ		1
	Разработал	Громова			12.2021		ООО «ГЕОДЕЗИСТ»			
	Проверил	Войтикова			12.2021					





		1
1	Общие сведения.....	2
1.1.	Краткое описание трассы линейного объекта.....	2
1.2.	Описание рельефа местности.....	3
1.3.	Климатическая характеристика.....	3
1.4.	Инженерно-геологические характеристики линейного объекта.....	6
1.5.	Гидрологическая характеристика.....	8
1.6.	Растительный покров.....	9
1.7.	Опасные природные и техногенные процессы.....	9
1.8.	Ведомость основных показателей по трассе.....	12
2	Обоснование определения местоположения границ образуемого земельного участка с учетом соблюдения требований к образуемым земельным участкам, в том числе требований к предельным (минимальным и (или) максимальным) размерам земельных участков.....	13
2	Обоснование способа образования земельного участка.....	14
3	Обоснование определения размеров образуемого земельного участка.....	15
4	Обоснование определения границ публичного сервитута, подлежащего установлению в соответствии с законодательством Российской Федерации.....	16
	<b>ПРИЛОЖЕНИЕ А</b> <b>Приказ о подготовке документации по планировке территории.....</b>	<b>17</b>
	<b>ПРИЛОЖЕНИЕ Б</b> Постановление Администрации Партизанского городского округа Приморского края от 20.12.2021г. № 2136-па .....	<b>20</b>
	<b>ПРИЛОЖЕНИЕ В</b> Письмо Инспекции по охране объектов культурного наследия Приморского края от 15.10.2019г. № 65-03-17/3802 .....	<b>23</b>
	<b>ПРИЛОЖЕНИЕ Г</b> Письмо Федеральная служба по надзору в сфере природопользования по Приморскому краю от 28.05.2019г. № 06-17/2323 .....	<b>25</b>
	<b>ПРИЛОЖЕНИЕ Д</b> Письмо Россельхознадзора по Приморскому краю от 19.06.2019г. № 01-25/2931 .....	<b>27</b>
	<b>ПРИЛОЖЕНИЕ Е</b> .....	<b>29</b>

Взам. инв. №	
Подп. и дата	
Инв. № подл.	

Изм.	Кол.уч.	Лист	№ док.	Подп.	Дата
Разработал		Громова			12.2021
Проверил		Войтикова			12.2021

<b>2021.ПМТ4.ТЧ</b>		
Текстовая часть	Стадия	Лист
	ПМТ	1
		Листов
		29
ООО «ГЕОДЕЗИСТ»		







Таблица 1.3.1. – Характеристики температурного режима воздуха.

№ п/п	Характеристика	м.ст. Анучино
1	Абсолютный минимум температуры воздуха, °С	-44,2
2	Средний из абсолютных минимумов температуры воздуха, °С	-37,0
3	Абсолютный максимум температуры воздуха, °С	38,6
4	Средний из абсолютных максимумов температуры воздуха, °С	34,0
5	Расчетная температура воздуха наиболее холодных суток обеспеченностью 0.98, °С	-36,0
6	Расчетная температура воздуха наиболее холодных суток обеспеченностью 0.92, °С	-33,0
7	Расчетная температура воздуха наиболее холодной пятидневки обеспеченностью 0.98, °С	-33,0
8	Расчетная температура воздуха наиболее холодной пятидневки обеспеченностью 0.92, °С	-30,0

Устойчивый переход среднесуточной температуры воздуха через 0 °С весной по данным наблюдений м.ст. Анучино происходит 30 марта, осенью – 3 ноября. Продолжительность теплого и холодного периодов составляет 7 и 5 месяцев соответственно.

Таблица 1.3.2 - Средняя месячная и годовая температура почвы.

Глубина, м	I	II	III	IV	V	VI	VII	VIII	IX	X	XI	XII	год
м.ст. Тимирязевский													
0,8	0,0	-1,7	-0,9	0,5	5,9	11,5	15,4	17,6	16,5	12,3	6,8	2,7	7,2
1,6	3,8	2,1	1,4	1,4	3,4	7,4	10,8	13,5	14,3	12,8	9,7	6,4	7,3
Примечание: измерения на глубине 1,2 м не производятся													

Средняя многолетняя сумма осадков по м.ст. Анучино составляет 691 мм. Минимум осадков выпадает в январе, максимум - в августе.

Участок проектных сооружений от опоры ВЛ – 10 кВ № 1448 (ПК759+72,1) до опоры ВЛ – 10 кВ № 562 (ПК1271+25,7)

Климатическая характеристика района производства работ составлена по данным наблюдений ближайшей репрезентативной метеостанции (м.ст.) Партизанск, расположенной в 29,4 км по радиусу от самой удаленной точки участка от проектируемого объекта. Недостающие данные приведены по м.ст. Тимирязевский.

Согласно СП 131.13330.2018 Строительная климатология. Актуализированная редакция СНиП 23-01-99 участок работ от опоры ВЛ – 10 кВ № 1448 (ПК759+72,1) до опоры ВЛ – 10 кВ № 1606 (ПК831+99,7) относится к I (В) климатическому району для строительства, от опоры ВЛ – 10 кВ № 1606(ПК831+99,7) до опоры ВЛ – 10 кВ № 562 (ПК1271+25,7) относится к II (Г) климатическому району для строительства.

Средняя годовая скорость ветра составляет 3,6 м/с. Наблюденные максимальные

Взам. инв. №	
Подп. и дата	
Инв. № подл.	

скорости ветра за период наблюдений на метеостанции Партизанск 25 м/с, с учетом порыва 31 м/с.

Характеристика температурного режима воздуха приведена в таблице 1.3.3.

Таблица 1.3.3 – Характеристики температурного режима воздуха.

п/п	Характеристика	м.ст. Партизанск
1	Абсолютный минимум температуры воздуха, °С	-29,9
2	Средний из абсолютных минимумов температуры воздуха, °С	-24,6
3	Абсолютный максимум температуры воздуха, °С	38,0
4	Средний из абсолютных максимумов температуры воздуха, °С	32,7
5	Расчетная температура воздуха наиболее холодных суток обеспеченностью 0.98, °С	-25,5
6	Расчетная температура воздуха наиболее холодных суток обеспеченностью 0.92, °С	-24,2
7	Расчетная температура воздуха наиболее холодной пятидневки обеспеченностью 0.98, °С	-22,9
8	Расчетная температура воздуха наиболее холодной пятидневки обеспеченностью 0.92, °С	-21,4

Средняя многолетняя сумма осадков составляет 825 мм.

Участок проектных сооружений от опоры ВЛ – 10 кВ № 562 (ПК1271+25,7) до эстакады (ПК1549+37,4).

Климатическая характеристика района работ составлена по данным наблюдений ближайшей репрезентативной метеостанции (м.ст.) Находка, расположенной в 15,2 км по радиусу от наиболее удаленной точки.

Участок работ относится к II (Г) климатическому району для строительства.

Средняя годовая скорость ветра составляет 3,2 м/с. Средние месячные скорости ветра изменяются в пределах 2,4 - 3,9 м/с.

Характеристика температурного режима воздуха приведена в таблице 1.3.4.

Инв. № подл.	Подп. и дата	Взам. инв. №							Лист
									5
Изм.	Кол.уч.	Лист	№ док.	Подп.	Дата	<b>2021.ПМТ4.ТЧ</b>			

Таблица 1.3.4 – Характеристики температурного режима воздуха.

№ п/п	Характеристика	м.ст. Находка
1.	Абсолютный минимум температуры воздуха, °С	-27,4
2.	Средний из абсолютных минимумов температуры воздуха, °С	-22,1
3.	Абсолютный максимум температуры воздуха, °С	36
4.	Средний из абсолютных максимумов температуры воздуха, °С	31,3
5.	Расчетная температура воздуха наиболее холодных суток обеспеченностью 0.98, °С	-23,6
6.	Расчетная температура воздуха наиболее холодных суток обеспеченностью 0.92, °С	-22,1
7.	Расчетная температура воздуха наиболее холодной пятидневки обеспеченностью 0.98, °С	-20,9
8.	Расчетная температура воздуха наиболее холодной пятидневки обеспеченностью 0.92, °С	-19,3

Средняя многолетняя сумма осадков составляет 825 мм.

#### 1.4. Инженерно-геологические характеристики линейного объекта.

По данным инженерно-геологических изысканий на глубину до 14,0 м выделено 8 инженерно-геологических элементов (ИГЭ) и один слой.

Сводный инженерно-геологический разрез до глубины 14,0 м представлен:

- Слой 1 (QIV) Почвенно-растительный слой, мощностью 0,2-0,3 м.
- ИГЭ 1а (tQIV) Насыпной грунт, представлен щебенистым грунтом с заполнителем супесью пластичной 39,1%, мощностью 0,3-2,7 м.
- ИГЭ 32 (edQII-IV) Глина бурая, с щебнем, легкая, полутвердая, слабопучинистая, водонепроницаемая, слабонабухающая, встречен в верхней части разреза под почвенно-растительным слоем и насыпным грунтом, мощностью 0,8-3,8 м.
- ИГЭ 42 (edQII-IV) Суглинок бурый, с щебнем, легкий, полутвердый, среднепучинистый, водонепроницаемый, встречен в верхней части разреза под почвенно-растительным слоем и насыпным грунтом, мощностью 1,3-4,3 м.
- ИГЭ 43 (edQII-IV) Суглинок бурый, с щебнем, тяжелый, тугопластичный, чрезмернопучинистый, водонепроницаемый, встречен в верхней части разреза под почвенно-растительным слоем и насыпным грунтом, мощностью 0,9-3,8 м.

Взам. инв. №

Подп. и дата

Инв. № подл.

Изм.	Кол.уч.	Лист	№ док.	Подп.	Дата

2021.ПМТ4.ТЧ

Лист

6

- ИГЭ 44 (edQII-IV) Суглинок бурый, с щебнем, тяжелый, мягкопластичный, чрезмернопучинистый, слабоводопроницаемый, мощностью 1,8-4,8 м.

- ИГЭ 441 (edQII-IV) Суглинок бурый, тяжелый, пылеватый, мягкопластичный, чрезмернопучинистый, слабоводопроницаемый, с примесью органического вещества, мощностью 0,4-7,0 м.

- ИГЭ 621 (edQII-IV) Песок серый, мелкий, однородный, водонасыщенный, средней плотности, непучинистый, сильноводопроницаемый, мощностью 2,8-10,0 м.

- ИГЭ 10 (eK3-P1) Щебенистый грунт, с глинистым заполнителем 12,8 %, с отдельными включениями глыб, вскрытой мощностью 0,5-8,0 м.

Характер залегания выделенных инженерно-геологических элементов по площади и глубине показан на инженерно-геологическом разрезе и в колонках скважин в графических приложениях.

Инженерно-геологические условия представлены в таблице 1.4.1.

Взам. инв. №	
Подп. и дата	
Инв. № подл.	

Изм.	Кол.уч.	Лист	№ док.	Подп.	Дата

Таблица 1.4.1 Инженерно-геологические условия.

Геологический индекс пород	Номер ИГЭ	Полное описание грунта	Наименование и краткая характеристика грунтов согласно ГЭСН 81-02-01-2020, Приложение 1.1
tQIV	1a	Насыпной грунт, представлен щебенистым грунтом с заполнителем супесью пластичной 39,1%	41б-щебень при размере частиц до 150 мм Группа гр.: 2- (экскаватор), 3- (бульдозер), 3 (вручную)
edQII-IV	32	Глина бурая, с щебнем, легкая, полутвердая, слабопучинистая, водонепроницаемая, слабонабухающая	8г-глина мягкая карбонная Группа гр.: 3- (экскаватор), 3- (бульдозер), 3 (вручную), 2 - бурение
edQII-IV	42	Суглинок бурый, с щебнем, легкий, полутвердый, среднепучинистый, водонепроницаемый	35г-суглинок тяжелый полутвердый с примесью щебня более 10 % Группа гр.: 3- (экскаватор), 2- (бульдозер), 3 (вручную)
edQII-IV	43	Суглинок бурый, с щебнем, тяжелый, тугопластичный, чрезмернопучинистый, водонепроницаемый	35в-суглинок тяжелый тугопластичный с примесью щебня более 10 % Группа гр.: 2- (экскаватор), 2- (бульдозер), 2 (вручную)
edQII-IV	44	Суглинок бурый, с щебнем, тяжелый, мягкопластичный, чрезмернопучинистый, слабоводопроницаемый	35в-суглинок тяжелый мягкопластичный с примесью щебня более 10 % Группа гр.: 2- (экскаватор), 2- (бульдозер), 2 (вручную)
edQII-IV	441	Суглинок бурый, тяжелый, пылеватый, мягкопластичный, чрезмернопучинистый, слабоводопроницаемый, с примесью органического вещества	35а-суглинок мягкопластичный без примесей Группа гр.: 1- (экскаватор), 1- (бульдозер), 1 (вручную), 1 - бурение
edQII-IV	621	Песок серый, мелкий, однородный, водонасыщенный, средней плотности, непучинистый, сильноводопроницаемый	29б-песок с примесью щебня до 10 % Группа гр.: 1- (экскаватор), 2- (бульдозер), 1 (вручную), 1 - бурение
eK3-P1	10	Щебенистый грунт, с глинистым заполнителем 12,8 %, с отдельными включениями глыб	41б-щебень при размере частиц до 150 мм Группа гр.: 2- (экскаватор), 3- (бульдозер), 3 (вручную)

### 1.5. Гидрологическая характеристика.

По характеру водного режима, условиям формирования стока и его внутригодовому распределению реки рассматриваемой территории относятся к рекам Юго-Западной части Приморья, характерной чертой которого является паводочный режим в теплый период года и крайняя неравномерность и неустойчивость в распределении стока по территории и во времени.

Высшие годовые уровни воды на исследованных водотоках наблюдаются при прохождении максимальных годовых расходов воды, которые формируются в период дождевых паводков.

Взам. инв. №	Подп. и дата	Инв. № подл.							Лист
									8
Изм.	Кол.уч.	Лист	№ док.	Подп.	Дата	2021.ПМТ4.ТЧ			

Расчет параметров гидравлических кривых  $Q=f(H)$  в морфостворе представлен в текстовом приложении М, графики зависимости  $Q=f(H)$  представлены в приложении Н. Перенос обеспеченных уровней из морфоствора в условный створ участка проектирования произведен по падению уровней между этими створами.

Перенос обеспеченных уровней из морфостворов в существующий и проектный створы осуществлен по падению уровней между этими створами.

**1.6. Растительный покров.**

По характеру растительности район работ относится к приморской таежной зоне хвойных и смешанных лесов, которые представлены березой, осиной, кленом, вязом, дубом и др. высотой до 17 м. В свободных от леса местах растёт луговая растительность.

**1.7. Опасные природные и техногенные процессы.**

Согласно СП 11-105-97 и СП 116.13330.2012 из опасных геологических процессов и неблагоприятных инженерно-геологических явлений на исследуемой территории отмечаются: подтопление, морозное пучение в сезонно-мерзлом слое.

*Подтопление*

Согласно СП 11-105-97 (Часть II) к постоянно подтопленным в естественных условиях (область I, район I-A, участок I-A-I) относятся площадки под кабель связи под Ж/Д существующая труба (перегон 94-98 км Тигровая-Фридман),.

На данных участках уровни грунтовых вод на период проведения инженерных изысканий (июнь-июль 2020 г.) установились на глубинах 0-3,0 м.

Остальные участки проведения настоящих изысканий относятся к сезонно (ежегодно) подтапливаемым (область I, район I-A, участок I-A-2), за счет возможного формирования временного водоносного горизонта, типа «верховодка» в период выпадения обильных осадков, интенсивного таяния снега, техногенных утечек из водонесущих коммуникаций за счет залегания в верхней части инженерно-геологического разреза слабоводопроницаемых грунтов, и скопления талых вод в весенний период на неравномерно оттаявшем сезонно мерзлом слое.

При строительстве и эксплуатации проектируемых сооружений необходимо принимать защитные мероприятия, ограничивающие формирование временного водоносного горизонта типа «верховодка», дренаж, противодиффузионные завесы и другие водозащитные мероприятия согласно СП 22.13330.2011.

На исследуемой площадке согласно СП 115.13330.2016 категория опасности процессов подтопления оценивается как весьма опасная, площадная пораженность территории составила более 75%.

Взам. инв. №	
Подп. и дата	
Инв. № подл.	

Изм.	Кол.уч.	Лист	№ док.	Подп.	Дата

*Морозное пучение.*

Грунты в зоне сезонного промерзания, в открытых траншеях, котлованах подвержены воздействию сил морозного пучения.

По результатам лабораторных исследований по степени пучинистости грунты в зоне сезонного промерзания и в открытых траншеях, котлованах согласно ГОСТ 25100-2011 относятся:

- к непучинистым – песок мелкий ИГЭ 621 (относительная деформация пучения  $\epsilon_{fh}$  0,6%);
- к слабопучинистым – глина полутвердая ИГЭ 32 (относительная деформация пучения  $\epsilon_{fh}$  2,2%);
- к среднепучинистым – суглинок полутвердый ИГЭ 42 (относительная деформация пучения  $\epsilon_{fh}$  4,3%);
- к чрезмернопучинистым – суглинок тугопластичный ИГЭ 43 (относительная деформация пучения  $\epsilon_{fh}$  14,1%), суглинок мягкопластичный ИГЭ 44 (относительная деформация пучения  $\epsilon_{fh}$  15,8%), суглинок мягкопластичный ИГЭ 441 (относительная деформация пучения  $\epsilon_{fh}$  16,2%).

Нормативная глубина сезонного промерзания приведена согласно климатической характеристике района работ, составленной по данным наблюдений на метеостанциях Анучино, Партизанск и Находка, СП 22.13330.2016 и составляет для глин и суглинков 1,81 м (мс. Анучино) 1,40 м (мс. Партизанск), 1,22 м (мс. Находка), для песков мелких 1,48 м (мс. Находка), для щебенистого грунта (ИГЭ 10) 2,07 м (мс. Партизанск), 1,80 м (мс. Находка), для насыпного грунта (ИГЭ 1а) 2,07 м (мс. Партизанск), 1,80 м (мс. Находка).

Для щебенистого грунта (ИГЭ 10), насыпного грунта (ИГЭ 1а) глубина сезонного промерзания рассчитана в соответствии с СП 25.13330.2016, по данным наблюдений на метеостанции Анучино и составляет 3,18 м (ИГЭ 1а) и 3,86 м (ИГЭ 10).

Во время строительства и эксплуатации промерзание грунтов может прогрессировать в результате нарушения условий естественного залегания грунтов.

На исследуемой площадке согласно СП 115.13330.2016 категория опасности процессов пучения оценивается как весьма опасная, площадная пораженность территории составила более 75%.

При проектировании следует руководствоваться требованиями СП 22.13330.2016, СП 50-101-2004, СП 11-105-97.

*Выветривание.*

Элювиальные грунты - продукты выветривания скальных пород, оставшиеся на месте своего образования и сохранившие микроструктуру и систему трещин материнской

Взам. инв. №
Подп. и дата
Инв. № подл.

Изм.	Кол.уч.	Лист	№ док.	Подп.	Дата

породы.

Элювиальные грунты слагают, верхнюю часть инженерно-геологического разреза исследуемой территории и представлены: крупнообломочными отложениями – щебенистым грунтом (ИГЭ 10). Щебень представлен обломками коренных пород.

Находясь в зависимости от физико-географических условий региона, характер выветривания в большей степени определяется климатическим фактором.

Наиболее важными климатическими компонентами, влияющими на динамику процесса выветривания, являются значительная амплитуда суточных и годовых колебаний температуры поверхности горных пород. В этих условиях активное дробление пород происходит за счет температурного и морозного выветривания, в зонах суточных и годовых колебаний температур грунтов. Породы, расположенные в зоне активного выветривания, испытывают влияние смены годовых температур на глубину проникновения.

При сохранении природной структуры являются надежным основанием зданий и сооружений, но отличаются склонностью к снижению прочности во время пребывания в открытых котлованах.

При опасности замачивания элювиально-делювиальных грунтов основания в результате подтопления или утечек из водонесущих коммуникаций может произойти растворение и размягчение структурных связей с увеличением сжимаемости грунтов и потерей прочности.

Сейсмичность:

Согласно СП 14.13330.2018 с изм 1, и карте общего сейсмического районирования (ОСР-16) территории РФ, сейсмическая активность исследуемой территории составляет 6 баллов (карта В) по шкале MSK-64. Ближайшие населенные пункты Анучино (6 баллов), Партизанск (6 баллов), Находка (6 баллов).

По сейсмическим свойствам грунты на исследуемой территории согласно СП 14.13330.2018 относятся:

- ко II категории – глина полутвердая (ИГЭ 32), суглинок полутвердый (ИГЭ 42), суглинок тугопластичный (ИГЭ 43), щебенистый грунт (ИГЭ 10, ИГЭ 1а);
- к III категории - песок мелкий (ИГЭ 621), суглинок мягкопластичный (ИГЭ 44, ИГЭ 441).

Уточненная сейсмичность для грунтов II категории по сейсмическим свойствам (табл. 1 СНиП II-7-81\*) дана в виде карты интенсивности (в баллах шкалы MSK-64), значения которой приведены с шагом 0.5 балла. Указанные значения исходной сейсмичности соответствуют сотрясениям с повторяемостью 1 раз в 1000 лет. Исходная сейсмичность вдоль трассы ВЛ изменяется от 6 баллов до 7.5 баллов (Том 2.2.9, лист

Взам. инв. №
Подп. и дата
Инв. № подл.

Изм.	Кол.уч.	Лист	№ док.	Подп.	Дата
------	---------	------	--------	-------	------



112).

Согласно СП 115.13330.2016 (таблица 5.1) территория изысканий с сейсмичностью 6-7 баллов относится к опасной.

*Карст.*

Согласно СП 116.13330.2012 (приложение В) на территории Приморского края проявление опасного инженерно-геологического процесса как карст зарегистрировано. Согласно СП 11-105-97, часть II по интенсивности провалообразования категория устойчивости территории относительно интенсивности образования карстовых провалов относится VI категории.

В соответствии с картой «Развития карста на территории Российской Федерации» масштаба 1:5 000 000, составленной Институтом минералогии, геохимии и кристаллохимии редких элементов, участок изысканий расположен в зоне отсутствия развития карстовых процессов.

Согласно приведенной карты, результатам инженерно-геологических изысканий до глубины 11,0 м и рекогносцировочного обследования карстовые полости, закарстованные грунты не обнаружены, в пределах исследуемого участка территория согласно СП 11-105-97, часть II, по интенсивности провалообразования, относится к VI категории устойчивости территории относительно интенсивности образования карстовых провалов (провалообразование исключается).

### 1.8. Ведомость основных показателей по трассе.

Ведомость основных показателей по трассе приведена в таблице 1.8.1.

Таблица 1.8.1– Ведомость основных показателей по трассе.

№	Наименование показателя	Ед. изм	Значение
1.	Тип-2 (48 ОБ)	км	1,2
2.	Тип-1 ОКСН	км	0,0156

Более подробная информация об инженерных изысканиях представлена в Техническом отчете о выполненных комплексных инженерных изысканиях.

Взам. инв. №

Подп. и дата

Инв. № подл.

Лист

2021.ПМТ4.ТЧ

12

Изм. Кол.уч. Лист № док. Подп. Дата



## 2 Обоснование способа образования земельного участка.

Настоящим проектом межевания предусмотрены два способа образования земельных участков: образование земельного участка из земель и земельных участков, государственная собственность на которые не разграничена и раздел земельного участка с сохранением исходного участка в измененных границах.

На основании п.6 ст. 11.4 Земельного кодекса в случае, если земельный участок находится в государственной или муниципальной собственности, при разделе земельного участка могут быть образованы один или несколько земельных участков с сохранением исходного земельного участка в измененных границах.

Инв. № подл.	Подп. и дата	Взам. инв. №							Лист
Изм.	Кол.уч.	Лист	№ док.	Подп.	Дата	<b>2021.ПМТ4.ТЧ</b>			

### 3 Обоснование определения размеров образуемого земельного участка.

Земельный участок образован в границах разработки проекта межевания территории. Границы разработки проекта межевания территории представляют собой полосу земельного отвода вдоль трассы линейного объекта, а также сопутствующих объектов, которые являются его неотъемлемой частью.

Размер земельного отвода определен в соответствии с местоположением линейного объекта, с учетом размещения необходимой техники и площадок под нее, раскрытия выемки, размещения отвалов грунта и отвалов с растительным слоем.

Полоса отвода (площадь) земельных участков определена из технологии организации производства строительного-монтажных работ и включает полосу для:

- прокладки кабелей ВОЛС, ВОК;
- сооружения временного проезда и переездов через действующие подземные коммуникации;
- размещения временных площадок;
- размещения постоянных наземных сооружений (знаки, маркеры ВОЛС, ВОК).

Обоснованием назначения границ отвода земель явились следующие нормативные документы и материалы:

- Земельный кодекс РФ №136-ФЗ от 25.10.2001;
- ВСН 14278тм-т1 «Нормы отвода земель для электрических сетей напряжением 0,38-750 кВ», Постановление Правительства РФ № 486 от 11 августа 2003 г. «Об утверждении Правил определения размеров земельных участков для размещения воздушных линий электропередач и опор линий связи, обслуживающих электрические сети»;
- проектные решения по строительству магистральной ВОЛС.

При прохождении проектируемых (демонтируемых) коммуникаций в одном коридоре принимается общая полоса отвода.

Ширина полосы отвода для прокладки кабелей составляет 6 м.

Границы полосы отвода определены с учётом размещения строительной техники, раскрытия траншей, размещения отвалов минерального грунта, отвалов с растительным грунтом.

Размещение временных вагонов санитарно-бытового назначения предусмотрено рядом с местом производства работ, в полосе отвода, по мере продвижения строительной колонны их также необходимо перемещать.

Проектная площадь используемых земельных участков – 3730 кв.м.

Инв. № подл.	Подп. и дата	Взам. инв. №					Лист
			<b>2021.ПМТ4.ТЧ</b>				
Изм.	Кол.уч.	Лист	№ док.	Подп.	Дата		

#### 4 Обоснование определения границ публичного сервитута, подлежащего установлению в соответствии с законодательством Российской Федерации.

Публичный сервитут — вид сервитута, устанавливаемого решением исполнительного органа государственной власти или органа местного самоуправления в отношении одного или нескольких земельных участков в целях обеспечения нужд государства, муниципалитета или местного населения, не предусматривающий изъятия земельных участков и не препятствующий использованию их собственником.

Федеральное законодательство в целях размещения линейного объекта допускает использование земель, земельных участков на условиях сервитута.

Согласно пункта 4 статьи 39.38 ЗК РФ, установление публичного сервитута осуществляется независимо от формы собственности на земельный участок, а в соответствии с пунктом 15 статьи 23 ЗК РФ, отсутствие в ЕГРН данных о зарегистрированных правах на обременяемые публичным сервитутом земельные участки и (или) о координатах характерных точек границ таких земельных участков, наличие споров о правах на такие земельные участки не являются препятствием для установления публичного сервитута.

Основания для установления публичного сервитута описаны в ст. 23 и ст 39.37 Земельного кодекса Российской Федерации.

Линейный объект: Волоконно-оптическая линия связи на участке УС НПС 41-УС ППН Козьино. Строительство не подлежит размещению на праве публичного сервитута согласно ст. 39.37 ЗК РФ.

Инв. № подл.	Подп. и дата	Взам. инв. №							Лист
									16
Изм.	Кол.уч.	Лист	№ док.	Подп.	Дата	<b>2021.ПМТ4.ТЧ</b>			

ПРИЛОЖЕНИЕ А

Приказ о подготовке документации по планировке территории



ПРИКАЗ

Дата 11 ноября 2021 г. МОСКВА № 1288

О подготовке документации по планировке территории

В целях подготовки документации по планировке территории по объекту 18-ТПР-010-023535 «Волоконно-оптическая линия связи на участке УС НПС 41 – УС ППН Козьмино. Строительство» в соответствии со статьей 45 Градостроительного кодекса Российской Федерации, пунктом 4 Правил выполнения инженерных изысканий, необходимых для подготовки документации по планировке территории, утвержденных постановлением Правительства Российской Федерации от 31.03.2017 № 402, приказываю:

- 1. Признать материалы инженерных изысканий по объекту 18-ТПР-010-023535 «Волоконно-оптическая линия связи на участке УС НПС 41 – УС ППН Козьмино. Строительство» достаточными для подготовки документации по планировке территории.
2. Утвердить задание на подготовку документации по планировке территории для размещения объекта трубопроводного транспорта регионального значения 18-ТПР-010-023535 «Волоконно-оптическая линия связи на участке УС НПС 41 – УС ППН Козьмино. Строительство».
3. Начальнику отдела земельного кадастра объектов ТПРиКР (Н.Ю. Земцову):
3.1. Подготовить документацию по планировке территории для размещения объекта трубопроводного транспорта регионального значения 18-ТПР-010-023535 «Волоконно-оптическая линия связи на участке УС НПС 41 – УС ППН Козьмино. Строительство» в соответствии с отчетом по инженерным изысканиям, указанным в пункте 1 настоящего приказа;
3.2. Обеспечить направление письменных уведомлений о решении, указанном в пункте 3.1. настоящего приказа, главам муниципальных образований, в отношении территорий которых принято такое решение в 10-дневный срок.
4. Контроль за исполнением приказа возложить на заместителя генерального директора по строительству А.П. Любина.

Генеральный директор

Handwritten signature of O.V. Kovaly and printed name O.V. Kovaly

Инициатор: И.В. Купец тел. 6 (553) 53-37, 8 (499) 799-85-36



Vertical table with columns: Взам. инв. №, Подп. и дата, Инв. № подл.

Table with columns: Изм., Кол.уч., Лист, № док., Подп., Дата

СОГЛАСОВАНО

«\_\_\_» \_\_\_\_\_ 2021 г.

## ЗАДАНИЕ

на подготовку проекта планировки территории и  
(или) проекта межевания территории

«Волоконно-оптическая линия связи на участке УС НПС 41 – УС ППН  
Козьмино. Строительство»

№ п/п	Перечень основных требований	Содержание требований
1.	Основание для проектирования	Приказ от « 08 » декабря 2020 г. № 549
2.	Заказчик	Акционерное общество «Связь объектов транспорта и добычи нефти» (АО «Связьтранснефть»). ОГРН: 1027739420961 Дата внесения в ЕГРЮЛ записи о создании юридического лица: 21.10.2002. Адрес: 117420, город Москва, улица Намёткина, дом 12, строение 1.
3.	Источник финансирования	Собственные средства АО «Связьтранснефть»
4.	Исполнитель	ООО «Геодезист», ИНН 7006005819
5.	Сроки и этапы подготовки проекта планировки территории	20.11.2021 - 01.02.2022
6.	Местоположение, площадь и границы проектируемой территории	Документация по планировке территории разрабатывается для части территорий: Приморский край, Партизанский городской округ. Общая площадь трассы проектируемой линии связи (без отводов к ПКУ) составляет 3730 кв.м.
7.	Материалы, предоставляемые Заказчиком	Инженерные изыскания, проектная документация.
8.	Цель работы	«Волоконно-оптическая линия связи на участке УС НПС 41 – УС ППН Козьмино. Строительство»

Взам. инв. №

Подп. и дата

Инв. № подл.

Лист

2021.ПМТ4.ТЧ

18

Изм. Кол.уч. Лист № док. Подп. Дата

9.	Основные требования к проектным решениям	Подготовка и согласование документации по планировке территории должны осуществляться в соответствии с законодательством Российской Федерации
10.	Состав проекта	<p>Том 1. «Проект планировки территории. Графическая часть»                      Том 2. «Проект планировки территории. Текстовая часть»                      Том 3. «Материалы по обоснованию проекта планировки территории. Графическая часть»                      Том 4. «Материалы по обоснованию проекта планировки территории. Пояснительная записка»</p> <p>Том 1. Раздел 1 «Проект межевания территории. Графическая часть»                      Том 2. Раздел 2 «Проект межевания территории. Текстовая часть»                      Том 3. Раздел 3. «Материалы по обоснованию проекта межевания территории. Графическая часть»                      Том 4. Раздел 4 «Материалы по обоснованию проекта межевания территории. Пояснительная записка»</p>
11.	Требования к качеству, формату, количеству экземпляров подготовленного проекта, передаваемых Заказчику	<p>Документация по планировке территории направляется на бумажном носителе в сброшюрованном и прошитом виде в 2 экземплярах, а также на электронном носителе - в количестве экземпляров, равном количеству поселений, городских округов, применительно к территориям которых осуществлялась подготовка документации по планировке территории, и городских округов, муниципальных районов, осуществляющих ведение информационных систем обеспечения градостроительной деятельности, в которых такая документация подлежит размещению, с учетом одного экземпляра для хранения в архиве уполномоченного органа.</p> <p>К заявке на утверждение документации по планировке территории прилагается полный список рассылки в соответствии с абзацем один данного раздела с указанием наименования муниципальных районов, городских округов, поселений и их почтовых адресов.</p>

Заказчик



Хрульков С.Б.

Взам. инв. №	
Подп. и дата	
Инв. № подл.	

Изм.	Кол.уч.	Лист	№ док.	Подп.	Дата	

2021.ПМТ4.ТЧ



**ПРИЛОЖЕНИЕ Б**  
**Постановление Администрации Партизанского городского округа**  
**Приморского края от 20.12.2021г. № 2136-па**



**АДМИНИСТРАЦИЯ ПАРТИЗАНСКОГО ГОРОДСКОГО ОКРУГА**  
**ПРИМОРСКОГО КРАЯ**  
**ПОСТАНОВЛЕНИЕ**

20 декабря 2021 г.

№ 2136-па

**О подготовке документации по планировке территории**  
**(проект планировки и проект межевания)**  
**«Волоконно-оптическая линия связи на участке**  
**УС НПС 41 - УС ППН Козьмино. Строительство»**

В соответствии с Градостроительным кодексом Российской Федерации, Федеральным законом от 06 октября 2003 года № 131-ФЗ «Об общих принципах организации местного самоуправления в Российской Федерации», Генеральным планом Партизанского городского округа, утвержденным решением Думы Партизанского городского округа от 30 октября 2009 г. № 165 «Об утверждении Генерального плана Партизанского городского округа», Правилами землепользования и застройки Партизанского городского округа, утвержденными решением Думы Партизанского городского округа от 30 сентября 2011 г. № 369, на основании статей 29, 32 Устава Партизанского городского округа администрация Партизанского городского округа

**ПОСТАНОВЛЯЕТ:**

1. Подготовить документацию по планировке территории в составе: проект планировки территории и проект межевания территории, в целях строительства линейного объекта «Волоконно-оптическая линия связи на участке УС НПС 41 – УС ППН Козьмино. Строительство» (далее – Объект) на территории Партизанского городского округа Приморского края.

Взам. инв. №

Подп. и дата

Инв. № подл.

Изм.	Кол.уч.	Лист	№ док.	Подп.	Дата

**2021.ПМТ4.ТЧ**

Лист

20

Общая площадь трассы проектируемой линии связи 3730 кв. м.

Схема границ территории, в отношении которой планируется подготовка документации по планировке территории прилагается.

2. Определить заказчиком подготовки документации по планировке территории, указанной в пункте 1 настоящего постановления, акционерное общество «Связь объектов транспорта и добычи нефти» (АО «Связьтранснефть»).

3. Определить срок подготовки документации, указанной в пункте 1 настоящего постановления, шесть месяцев.

4. Установить, что предложения физических и юридических лиц о порядке, сроках подготовки и содержании документации, указанной в пункте 1 настоящего постановления, принимаются в течение 30 календарных дней с даты опубликования настоящего постановления. Предложения принимаются по адресу: 692864, Приморский край, г. Партизанск, ул. Садовая, 1, каб. № 12 (отдел территориального развития) или по электронному адресу: [architektura@partizansk.org](mailto:architektura@partizansk.org).

5. Отделу территориального развития управления экономики и собственности администрации Партизанского городского округа организовать проверку документации по планировке территории, указанной в пункте 1 настоящего постановления, на соответствие требованиям, установленным частью 10 статьи 45 Градостроительного Кодекса, в течение двадцати рабочих дней со дня поступления такой документации.

6. Настоящее постановление подлежит опубликованию в газете «Вести» и размещению на официальном сайте администрации Партизанского городского округа в течение трех дней с момента подписания.

7. Контроль за исполнением настоящего постановления возложить на первого заместителя главы администрации М.Ю.Селютину.

Глава городского округа



О.А.Бондарев

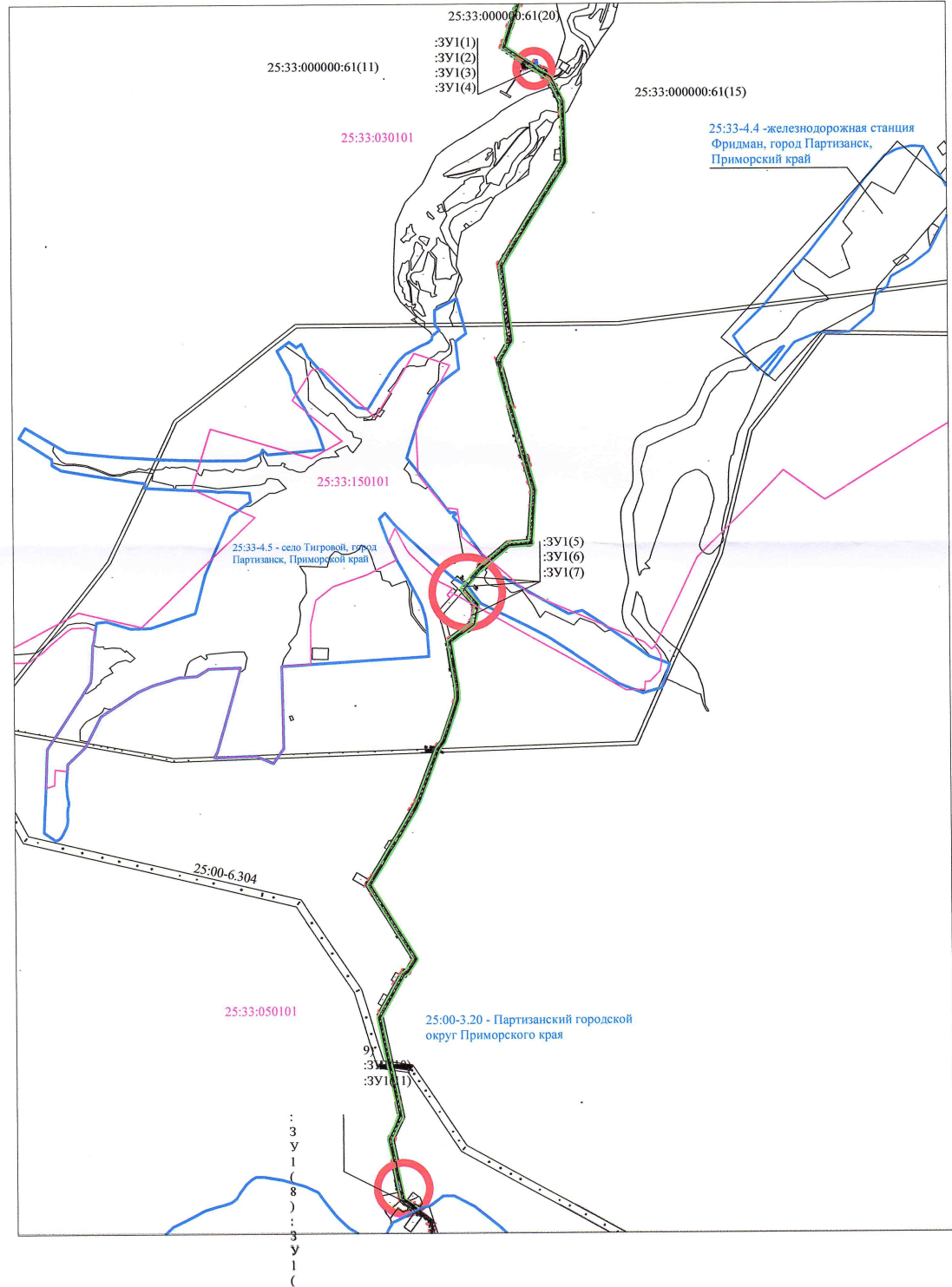
**ВЕРНО:**  
Специалист отдела деопроизводства и кадров администрации Партизанского городского округа  
А.И. Березина  
20 г.

Взам. инв. №	
Подп. и дата	
Инв. № подл.	

Изм.	Кол.уч.	Лист	№ док.	Подп.	Дата	<b>2021.ПМТ4.ТЧ</b>

Приложение № 1  
к постановлению администрации  
Партизанского городского округа  
от 20.12.2021г. № 186-пз

**СХЕМА границ территории, в отношении которой планируется  
подготовка документации по планировке территории**



Инв. № подл.	Подп. и дата	Взам. инв. №

Изм.	Кол.уч.	Лист	№ док.	Подп.	Дата

2021.ПМТ4.ТЧ

**ПРИЛОЖЕНИЕ В**  
**Письмо Инспекции по охране объектов культурного наследия Приморского края от 15.10.2019г. № 65-03-17/3802**



**ИНСПЕКЦИЯ  
ПО ОХРАНЕ ОБЪЕКТОВ  
КУЛЬТУРНОГО НАСЛЕДИЯ  
ПРИМОРСКОГО КРАЯ**

ул. 1-я Морская, 2, г. Владивосток, 690007  
Телефон (факс): (423) 221-52-61  
E-mail: [cultlegacy@primorsky.ru](mailto:cultlegacy@primorsky.ru)  
ОГРН 1162536099087  
ИНН/КПП 2540225637/254001001  
15.10.2019 № 65-03-17/3802  
На №СТН-04-19-07/3788 от 18.09.2019 г.

Главному инженеру филиала АО  
«Связь объектов транспорта и добычи  
нефти» «Дальневосточное  
производственно-техническое  
управление связи»

Крячек Ю.А.

ул. Флегонтова, д. 24,  
г. Хабаровск, 680023

[mail@stn.transneft.ru](mailto:mail@stn.transneft.ru)

О предоставлении информации

Инспекция по охране объектов культурного наследия Приморского края (далее – инспекция) по результатам рассмотрения Вашего обращения о необходимости проведения историко-культурной экспертизы для реализации строительства объекта: «Волоконно- оптическая линия связи на участке УС НПС 41-УС ППН Козьмино. Строительство», сообщает следующее.

Инспекция не располагает сведениями относительно объектов культурного наследия местного значения.

В соответствии со ст. 6, 9.3 Федерального закона от 25.06.2002 № 73-ФЗ «Об объектах культурного наследия (памятниках истории и культуры) народов Российской Федерации» (далее – Федеральный закон №73-ФЗ), полномочия по государственной охране, в том числе учету, объектов культурного наследия местного значения осуществляются органами местного самоуправления.

Испрашиваемая территория, согласно представленной Вами схеме участка изысканий и фотоматериалам, является хозяйственно освоенной. Строительство волоконно-оптической линии связи на участке УС НПС 41-УС ППН Козьмино предполагается методом подвеса на существующие опоры ВЛ ООО «Транснефть – Дальний Восток».

По состоянию на 2019 год на земельном участке, согласно представленной Вами обзорной схеме участка изысканий, объекты культурного наследия федерального и регионального значения, включенные в реестр, выявленные

Взам. инв. №
Подп. и дата
Инв. № подл.

Изм.	Кол.уч.	Лист	№ док.	Подп.	Дата

**2021.ПМТ4.ТЧ**

объекты культурного наследия, в том числе объекты археологического наследия, а также объекты, обладающие признаками объекта культурного наследия, отсутствуют.

Испрашиваемый земельный участок, предназначенный для размещения волоконно-оптической линии связи на участке УС НПС 41-УС ППН Козьмино, располагается вне утвержденных границ территории выявленных объектов культурного наследия, вне утвержденных границ территории объектов культурного наследия федерального и регионального значения, включенных в реестр, вне утвержденных границ зон охраны и вне защитных зон объектов культурного наследия федерального и регионального значения, включенных в реестр.

Учитывая вышеизложенное, необходимость в проведении историко-культурной экспертизы для реализации проекта «Волоконно- оптическая линия связи на участке УС НПС 41-УС ППН Козьмино. Строительство», отсутствует.

И. о. руководителя инспекции

 А.С. Зуев

Голубева Людмила Сергеевна,  
8 (423) 221-55-79  
[Golubeva\\_ls@primorsky.ru](mailto:Golubeva_ls@primorsky.ru)

Взам. инв. №
Подп. и дата
Инв. № подл.

Изм.	Кол.уч.	Лист	№ док.	Подп.	Дата
------	---------	------	--------	-------	------

**ПРИЛОЖЕНИЕ Г**  
**Письмо Федеральная служба по надзору в сфере природопользования по**  
**Приморскому краю от 28.05.2019г. № 06-17/2323**

ФЕДЕРАЛЬНАЯ СЛУЖБА ПО НАДЗОРУ В СФЕРЕ  
ПРИРОДОПОЛЬЗОВАНИЯ

**УПРАВЛЕНИЕ  
ФЕДЕРАЛЬНОЙ СЛУЖБЫ  
ПО НАДЗОРУ В СФЕРЕ  
ПРИРОДОПОЛЬЗОВАНИЯ  
(РОСПРИРОДНАДЗОРА)  
ПО ПРИМОРСКОМУ КРАЮ**

(Управление Росприроднадзора  
по Приморскому краю)

Океанский пр., д. 29, г. Владивосток, 690000  
Тел.(423) 240-78-08, Факс.(423) 240-77-33  
E-mail: sekretar@kpr.vladivostok.ru

28.05.19 № 05-13/2323  
на № \_\_\_\_\_ от \_\_\_\_\_

Директору филиала АО «Связь  
объектов транспорта и добычи  
нефти» - «Дальневосточное  
производственно-техническое  
управление связи»

Хрулькову С.Б.

ул. Флегонтова, д. 24,  
г. Хабаровск, 680023

E-mail: [mail@stn.transneft.ru](mailto:mail@stn.transneft.ru)

О предоставлении информации

Уважаемый Сергей Борисович!

Управление Федеральной службы по надзору в сфере природопользования (Росприроднадзора) по Приморскому краю (далее – Управление), рассмотрев Ваш запрос от 21.05.2019 №СТМ-4-19-07/2019 о предоставлении сведений для составления исходных данных при проектировании объекта «Волоконно-оптическая линия связи на участке УС НПС 41-УС ППН Козьино. Строительство» сообщает следующее.

1. Предоставление информации о наличии (отсутствии) ООПТ регионального значения относится к полномочиям Администрации Приморского края (Департамент природных ресурсов и охраны окружающей среды Приморского края (далее - Департамент), 690007, г. Владивосток, ул. 1-я Морская, д. 2).

2. В соответствии со ст.4 Закона Российской Федерации от 21.02.1992 №2395-1 «О недрах» распоряжение единым государственным фондом недр на своих территориях, предоставление права пользования участками недр местного значения содержащих общераспространенные полезные ископаемые (в том числе инертные строительные материалы) относятся к полномочиям органов государственной власти субъектов Российской Федерации в сфере регулирования отношений недропользования.

В Приморском крае указанные полномочия осуществляет Департамент (690007, г. Владивосток, ул. 1-я Морская, д. 2).

3. Учет состояния недр по объектам недропользования, запасов подземных вод и их движения в Приморском крае осуществляет Приморское отделение Филиала «Дальневосточный региональный центр государственного мониторинга состояния недр» Федерального Государственного унитарного геологического предприятия «Гидроспецгеология» (692481, Надеждинский район, с. Вольно-Надеждинское, ул. Пушкина, д. 28). Осуществление мероприятий в сфере водного хозяйства и охраны объектов, мониторинга водных объектов осуществляется Отделом водных ресурсов по Приморскому краю Амурского бассейнового водного управления (690000, г. Владивосток, Океанский проспект, д. 29).

Взам. инв. №	
Подп. и дата	
Инв. № подл.	

Изм.	Кол.уч.	Лист	№ док.	Подп.	Дата

**2021.ПМТ4.ТЧ**

4. В соответствии с Законом Приморского края от 22.12.2015 №742-КЗ, в целях защиты исконной среды обитания, традиционного образа жизни, хозяйствования и промыслов коренных малочисленных народов Приморского края решение об образовании территорий традиционного природопользования коренных малочисленных народов Приморского края, утверждение границ территорий традиционного природопользования коренных малочисленных народов Приморского края осуществляется Администрацией Приморского края (690000, г. Владивосток, ул. Светланская, д. 22).

5., 6., 7., 8. Приказом Минприроды России от 23.05.2016 № 306 Утвержден порядок ведения Красной книги Российской Федерации (далее — Порядок). Согласно Порядка, ведение Красной книги включает в себя:

- подготовку и ведение государственного учета объектов животного и растительного мира, занесенных в Красную книгу Российской Федерации (включая сбор и анализ научных данных о современном состоянии и тенденциях изменения состояния);
- организацию и ведение государственного мониторинга объектов животного и растительного мира, занесенных в Красную книгу Российской Федерации;
- подготовку и ведение государственного кадастра объектов животного и растительного мира, занесенных в Красную книгу Российской Федерации;
- разработку и реализацию мер по охране и восстановлению объектов животного и растительного мира, занесенных в Красную книгу Российской Федерации.

В соответствии с п.1.3. Порядка, ведение Красной книги Российской Федерации осуществляется Минприроды России (125993, ул. Большая Грузинская, д.4/6).

Пунктом 2.1.15. положения о Департаменте по охране, контролю и регулированию использования объектов животного мира Приморского края (далее — Департамент охотнадзора), утвержденного постановлением Администрации Приморского края от 10.12.2012 №35-па, ведение Красной книги Приморского края возложено на Департамент охотнадзора (690000, г. Владивосток, ул. Алеутская, д. 45 «а»).

9., 10., 11. В соответствии с Положением о Департаменте охотнадзора, ведение государственного охотхозяйственного реестра и осуществление государственного мониторинга охотничьих ресурсов и среды их обитания на территории Приморского края, заключение охотхозяйственных соглашений (в том числе организация и проведение аукционов на право заключения таких соглашений), а также ведение государственного учета численности объектов животного мира, государственного мониторинга и государственного кадастра объектов животного мира в пределах Приморского края, использования и воспроизводства объектов животного мира и среды их обитания осуществляет Департамент охотнадзора (690000, г. Владивосток, ул. Алеутская, д. 45 «а»).

В соответствии с изложенным, Управление не располагает запрашиваемой информацией, указанные вопросы не относятся к компетенции Управления.

Руководитель

И.П. Шабалин

Головков П.В.

Взам. инв. №

Подп. и дата

Инв. № подл.

Изм.	Кол.уч.	Лист	№ док.	Подп.	Дата

## ПРИЛОЖЕНИЕ Д

Письмо Россельхознадзора по Приморскому краю от 19.06.2019г. № 01-25/2931



ФЕДЕРАЛЬНАЯ СЛУЖБА  
ПО ВЕТЕРИНАРНОМУ И  
ФИТОСАНИТАРНОМУ  
НАДЗОРУ  
(Россельхознадзор)

УПРАВЛЕНИЕ  
ПО ПРИМОРСКОМУ КРАЮ  
И САХАЛИНСКОЙ ОБЛАСТИ

ул. Воропаева, 33, г. Владивосток, 690034  
тел.: 8(423) 296-47-18, факс: 8(423) 296-48-36  
E-mail: primnadzor@yandex.ru  
19.06.2019 № 01-25/2931  
На \_\_\_\_\_

Директору  
Дальневосточного  
производственно-  
технического управления  
связи (ПТУС)

Хрулькову С.Б.

Флегонтова ул. 24,  
г. Хабаровск, Хабаровский  
край, 680023.

О предоставлении информации

Уважаемый Сергей Борисович!

Управление Россельхознадзора по Приморскому краю и Сахалинской области (далее – Управление) рассмотрело Ваш запрос о наличии или отсутствии мест захоронения биологических отходов (сибиреязвенных захоронений, скотомогильников и биотермических ям) в районе размещения строящегося объекта.

Сообщаем, что в соответствии с пунктом 2 Положения об Управлении, утвержденного приказом Федеральной службы по ветеринарному и фитосанитарному надзору от 15.04.2013 № 170 (с изменениями, внесенными приказом Россельхознадзора от 02.04.2015 № 217, от 02.02.2017 № 91), Управление осуществляет функции по контролю и надзору в сфере ветеринарии, обращения лекарственных средств для ветеринарного применения, карантина и защиты растений, безопасного обращения с пестицидами и агрохимикатами при осуществлении государственного ветеринарного надзора, обеспечение плодородия почв, обеспечения качества и безопасности зерна, крупы, комбикормов и компонентов для их производства, побочных продуктов переработки зерна, семеноводства сельскохозяйственных растений, земельных отношений (в части, касающейся земель сельскохозяйственного назначения), функции по защите населения от болезней, общих для человека и животных, а также для реализации отдельных установленных законодательными и иными нормативными правовыми актами Российской Федерации задач функций Россельхознадзора.



049368

Инв. № подл.	Подп. и дата	Взам. инв. №							Лист
			2021.ПМТ4.ТЧ						
Изм.	Кол.уч.	Лист	№ док.	Подп.	Дата				



В соответствии с п. 7.3 Ветеринарных правил сбора, утилизации и уничтожения биологических отходов, утвержденных главным государственным ветеринарным инспектором Российской Федерации от 04.12.1995 № 13-7-2/469 в редакции приказа Министерства сельского хозяйства Российской Федерации от 16.08.2007 № 400 «Все вновь открываемые, действующие и закрытые скотомогильники и отдельно стоящие биотермические ямы берутся главным ветеринарным инспектором района (города) на учет. Им присваивается индивидуальный номер и оформляется ветеринарно-санитарная карточка».

В соответствии с Положением о государственной ветеринарной инспекции Приморского края от 23.11.2012 № 353-па (далее – Инспекция), Инспекция осуществляет региональный государственный ветеринарный надзор в Приморском крае в соответствии с действующим законодательством в пределах своей компетенции.

В связи с выше изложенным рекомендуем Вам обратиться в вышеуказанную организацию.

Руководитель Управления



Д.Г. Зданович

Государственный инспектор Управления  
Туребеков Руслан Бауыржанович  
8 (423) 296 47 60

Взам. инв. №	
Подп. и дата	
Инв. № подл.	

Изм.	Кол.уч.	Лист	№ док.	Подп.	Дата

2021.ПМТ4.ТЧ

## ПРИЛОЖЕНИЕ Е

В таблице настоящего приложения приняты следующие основные условные обозначения (сокращения) разделов, подразделов проектной и рабочей документации, терминологии.

№	Наименование раздела (подраздела), терминологии	Сокращение
1.	Единый государственный реестр недвижимости	ЕГРН
2.	Проект организации строительства	ПОС
3.	Технологические и конструктивные решения	ТКР
4.	волоконно-оптической линии связи	ВОЛС
5.	Районное нефтепроводное управление	РНУ
6.	Волоконно-оптический кабель	ВОК
7.	Строительно-монтажные работы	СМР
8.	Магистральный нефтепровод	МН
9.	воздушная линия электропередачи	ВЛ
10.	инженерно-геологических элементов	ИГЭ
11.	Земельный Кодекс Российской Федерации	ЗК РФ

Взам. инв. №							
Подп. и дата							
Инв. № подл.							
Изм.	Кол.уч.	Лист	№ док.	Подп.	Дата	<b>2021.ПМТ4.ТЧ</b>	Лист
							29